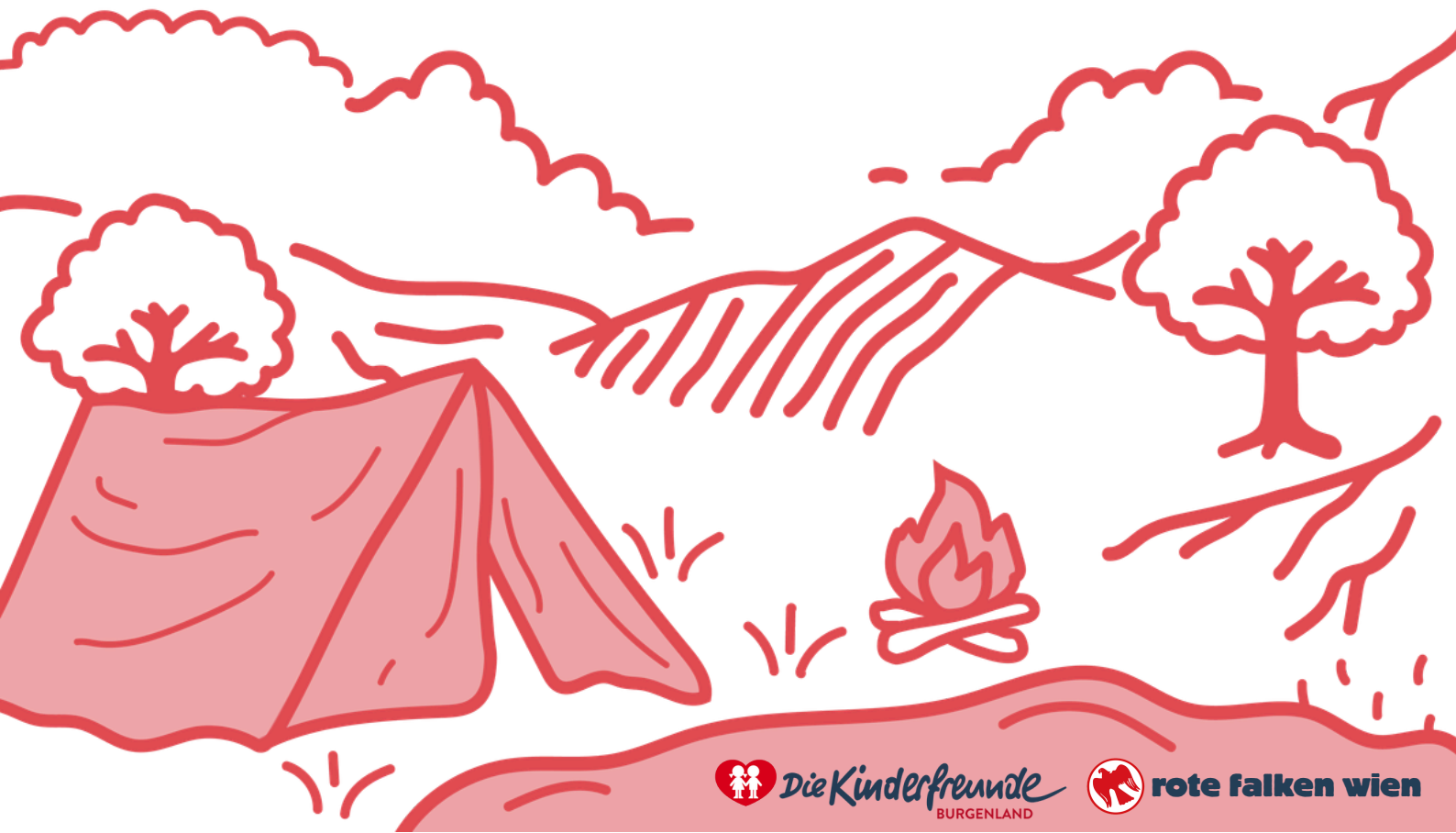




info pack 2

2026
Landespfindstlager
Steinbrunn



Die Kinderfreunde
BURGENLAND



rote falken wien

2026 Landespfindstlager Steinbrunn



Liebe*r Gruppenleiter*in,

Danke für deine Anmeldung!

Wir freuen uns schon, gemeinsam mit dir und deiner Gruppe 3 Tage am Steinbrunner See bei unserem Pfindstlager zu verbringen!

In diesem Infopack findest du Informationen zur An- & Abreise, zum Programm, der Verpflegung und noch vieles mehr!

Das nächste (und letzte) Infopack mit den finalen Informationen bekommst du Anfang Mai. Wenn du bis dahin noch Fragen hast, melde dich einfach bei deinem Landesbüro bzw. per Mail an die Campleitung!

Sollen sich Informationen aus der Gruppenanmeldung ändern, dann gib uns bitte direkt Bescheid. Bitte hab Verständnis, dass wir Änderungen zur Teilnehmer*innenanzahl nur bis 4. Mai berücksichtigen können.

Dein Landespfindstlager Team

Das wichtigste auf einen Blick

Wann? Sa. 23. - Mo. 25. Mai 2026

Wo? Steinbrunn, Burgenland

Wer? Rote Falken Wien &
Kinderfreunde Burgenland

Kosten 35€ pro Teilnehmer*in

Kontakt

E-Mail: lapfila@wien.kinderfreunde.at

Tel. Wien: +43 689 05 08 621

Tel. Burgenland: +43 664 18 31 462

Web: rotefalken.at/wien/landespfindstlager

DAS MOTTO

wir wollen die *Rosen* dazu



„Wir wollen Rosen dazu!“ ist eine Textpassage aus dem Lied „Brot und Rosen“, welches durch einen Streik für mehr Gleichberechtigung von Textilarbeiterinnen im Jahr 1912 bekannt wurde. Auch heute sind Gleichberechtigung und Feminismus ein wichtiges Thema - auch bei uns Rote Falken und Kinderfreunden. Frauenfeindlichkeit und Gewalt an Frauen im Alltag steigen, rechte Kräfte wollen zurückkehren zu alten Geschlechterrollen, Frauen sollen in ihrer Welt zu Hause bleiben und ihrem Mann dienen. Alle Abweichungen von dieser Norm sollen bestraft werden. Frauen, die stark und unabhängig sind, Männer, die zärtlich sind und sich kümmern sowie queere Menschen, die völlig außerhalb dieser Rollen leben – all diese Menschen passen nicht ins Bild und werden dafür verachtet.

Doch dagegen stellen wir uns! Wir stehen für eine offene Gesellschaft, in der sich alle Menschen frei entfalten können. Wir sagen: das Geschlecht darf nicht ausschlaggebend sein, ob man ein gutes Leben führen kann. Und zu einem guten Leben gehört mehr dazu, als ein Dach über dem Kopf und ein Laib Brot. Ein gutes Leben heißt auch Freundschaften, Familie, Spaß, Frieden, Kunst, Liebe, Entfaltung und noch viel mehr. Deshalb haben wir für das Motto unseres Pfingstlagers auf diesen Klassiker der feministischen Bewegung zurückgegriffen. Wir wollen das Brot, also die Lebensnotwendigkeiten wie Wohnen und Essen. Aber wir machen klar: Wir wollen die Rosen dazu!

Materialien

Wenn du und deine Gruppe dich vor dem Landespfingstlager gerne noch mit unserer Kampagne auseinandersetzen möchtest, kannst du alle Kampagnenmaterialien auf unserer Webseite herunterladen und selbst ausprobieren! Dort findest du Methoden, Spiele, Bastelideen und mehr für die Gruppenstunde. Gehe dazu auf www.rot Falken.at/wien/kampagnen/wir-wollen-die-rosen-dazu



Besuche uns gerne auch auf Social Media unter @rot Falkenwien auf Instagram, Facebook und Tiktok. Dort findest du neben inhaltlichen Postings zum Motto auch lustige und interessante Fotos und Videos zum Landespfingstlager!



CAMPPLAN



LEGENDE

- Defibrillator
- Sani-Zelt
- Sammelplatz
- Toiletten & Duschen
- Waschstraße
- Material- & Medienzelt
- Badeaufsicht
- Programmzelt
- KiKo & HeKo
- Wiese
- Strand / Volleyballplatz
- See
- Weg / Zeltle
- Minigolfplatz

50 Meter

INFRASTRUKTUR VOR ORT



ALLGEMEINE INFRASTRUKTUR

Das Landespfingstlager findet am Steinbrunner See statt. Mehr zum See und alle wichtigen See-bezogenen Info findest du auf der nächsten Seite.



Da der See ein öffentliches Gelände ist, kann es vorkommen, dass externe Badegäste die Wege zum See runter benutzen werden, die durch unser Camp gehen. Nach viel Überlegung, haben wir uns entschieden, das Camp zu kennzeichnen, jedoch nicht mit Bauzäunen abzusperren, sondern große Zelte & Hangar sowie Banner so zu positionieren, dass sie als natürliche Abgrenzung dienen.



Vor Ort gibt es WCs (12, davon 2 Barrierefrei) und Duschen (6, davon 2 Barrierefrei). Während der Badezeiten können diese auch von den Badegästen genutzt werden. Mehr zu den Badezeiten findest du auf der nächsten Seite.



Vor Ort gibt es auch einen Brunnen, neben dem eine Waschstraße eingerichtet wird, wo ihr Geschirr waschen, Zähne putzen, Hände waschen könnt.



Wie auch am SoLa wird es vor Ort Sanis geben. Das Sanizelt befindet sich neben DORF 1. Dennoch empfehlen wir, einen kleinen Erste Hilfe Koffer als Gruppe mitzunehmen (mit Pflastern, etc.) Am Campgelände gibt es einen Defibrillator und direkt am Wasser eine SOS-Säule, um im Notfall eine Rettungskette zu starten. Macht euch im Vorhinein mit den wichtigen Notruf-, Sani-, Defibrillatorstandorten vertraut.



INFRASTRUKTUR IN DEN DÖRFERN

Das Camp wird in 3 Dörfer aufgeteilt. Zusätzlich dazu wird es auch ein Mitarbeiter*innendorf geben. Die Dörfer werden nach Frauen in der Rote Falken und Kinderfreunde Bewegung benannt, die federführend in der Entwicklung der Bewegung waren:

MARIANNE POLLAK

ROSI HIRSCHEGGER

GERTRUDE FRÖHLICH-SANDNER

ANNA PÖPPERL

Um neue Kontakte zu knüpfen und viele Kinder, Jugendliche und Erwachsene kennenzulernen werden in allen Dörfern sowohl Wiener Falkengruppen als auch Burgenländische Falken- & Kinderfreunde Gruppen liegen. Die genaue Dorfeinteilung kommt mit dem nächsten Infopackage.

Wir bemühen uns, pro Dorf folgende Infrastruktur bereitzustellen:

- einen Hangar (wenn keine Gruppe aus dem Dorf einen besitzt),
- genug Biertischgarnituren (mit Tischen und Bänken) sowie
- einen Stromanschluss im Hangar

DER SEE



Meereshöhe: 241 m

Seetiefe: 24 m

Größe: 5,2 ha

Entfernung zum Ortszentrum: 3 km

Besondere Fakten: Durch den See verläuft die niederösterreichische & burgenländische Landesgrenze!



SICHERHEIT AM SEE

Uns ist die Sicherheit unserer Teilnehmer*innen am wichtigsten und wir erkennen das Risiko, einen See am Campgelände zu haben.

Demnach werden wir bei Schönwetter “geregelte Schwimmzeiten” haben, wo ein Rettungsschwimmer vor Ort ist, der ein Auge auf den See hat und im Notfall retten kann.

Unser Rettungsschwimmer Benni wird zu bestimmten Schwimmzeiten ein Auge auf den See haben. Dennoch möchten wir darauf hinweisen, dass zu jedem Zeitpunkt die Aufsichtspflicht bei der Gruppe/den eigenen Betreuer*innen liegt und Benni für den Notfall da ist! Diese Schwimmzeiten werden mit dem nächsten Infopack bekannt gegeben. Wir weisen euch darauf hin, aufgrund sicherheitstechnischer Gründe nicht außerhalb dieser Schwimmzeiten baden zu gehen.

Mit der Gemeinde ist außerdem vereinbart, dass wir Falken/Kinderfreunde nur auf der rechten Seite vom See schwimmen gehen und der linke Teil des Strands hauptsächlich von anderen Besucher*innen genutzt wird. Somit können wir eher versichern, dass wir den Überblick der Schwimmenden haben und den Nichtschwimmer*innenbereich nutzen können.

Außerdem möchten wir darauf hinweisen, dass die Badeordnung der Gemeinde Steinbrunn beachtet werden muss (z.B. Nur im markierten Bereich vom Steg ins Wasser springen).

24/7 SEEWACHE

Da der See ein hohes Risiko birgt, gibt es zusätzlich zum Rettungsschwimmer eine “Seewache”, wo 24/7 mindestens zwei Erwachsene darauf achten, dass keine Teilnehmer*innen unbeaufsichtigt am See sind und im Notfall eine Rettungskette starten können. Da brauchen wir eure Unterstützung - von Eltern, Kinderfreund*innen, ehemalige Falken o.ä. die eine Schicht übernehmen können.

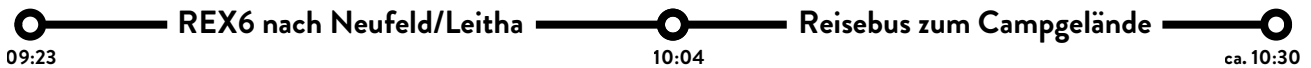
Was muss gemacht werden?

Es gibt einen festgelegten Platz, der mit Stühlen und Tisch ausgestattet ist und einen Überblick vom ganzen See hat.

AN- & ABREISE



WIEN



Treffpunkt am Samstag, 23. Mai 2026:

Wo? Wien Hauptbahnhof (Große Halle, beim Löwen)

Wann? 9:00 Uhr (Abfahrzeit vom Zug: 9:23 Uhr)

Von Wien HBF fahren wir mit dem Regionalzug REX6 ca. 40 Minuten nach Neufeld/Leitha. Da dies ein Regionalzug ist, gibt es keine Möglichkeit, Sitzplätze zu reservieren.

Da viele Kinder und Jugendlichen ein Top-Jugendticket besitzen, welches in Wien, NÖ und Bgld gilt, benötigen viele keine Zugtickets. Die restlichen Zugtickets werden über das Wiener Landesbüro besorgt. Sollte sich etwas an den Ticketzahlen aus der Gruppenanmeldung ändern, bitte **bis 4. Mai** an die Campleitung bekannt geben.

Aus Neufeld werden wir von Bussen abgeholt und ins Camp gebracht.

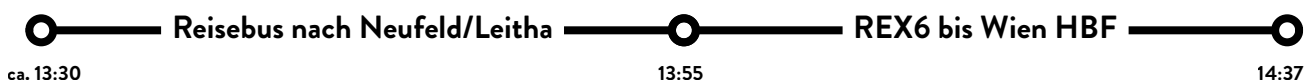
Erste Mahlzeit am Landespfingstlager ist das Mittagessen.

Rückreise

Die Rückfahrt am Montag, 25. Mai findet auch wieder mit Reisebussen und dem Regionalzug statt.

Abfahrt aus dem Camp: gegen 13:30 Uhr

Ankunft bei Wien HBF um 14:37 Uhr



BURGENLAND

Für burgenländische Gruppen gibt es keine Zentrale An- & Abreise. Für mehr Informationen, melde dich bitte bei der Kinderfreunde Landesorganisation Burgenland.

Kontakt

E-Mail: lapfila@wien.kinderfreunde.at




Tel. Wien: +43 689 05 08 621

Tel. Burgenland: +43 664 18 31 462

Web: rotefalken.at/wien/landespfingstlager

PROGRAMM



Zeitpunkt	SAMSTAG	SONNTAG	MONTAG
Vormittag	Anreise  	Workshops / Gruppeneigenes Programm 	Spielefest 
Früher Nachmittag	Schnitzeljagd	Workshops 	Abreise
Später Nachmittag	Toolbox	Kreativ- & Spaßprogramm 	
Abend	Eröffnungsfest 	Dorfprogramm / Lagerfeuerabend 	
Ab 22 Uhr	JUZ	JUZ	

SAMSTAG

Nach dem Mittagessen bekommen alle Dörfer eine Toolbox zur Verfügung gestellt. Diese enthält unter anderem auch eine Aufgabe für das Eröffnungsfest. Der restliche Nachmittag ist den Gruppen selbst überlassen. Nach dem Abendessen startet das Eröffnungsfest.



Natürlich wird es auch genug Gelegenheit geben, sich im See abzukühlen.

Am Sonntag Abend wird es feurig! Da ist nämlich dorfeigener Lagerfeuerabend. Hier kann gesungen, Stockbrot oder Marshmallows gegrillt werden.



SONNTAG

Am Sonntag Vormittag ist ebenfalls Platz für gruppeneigenes Programm, wobei es zusätzlich dazu ein abenteuerliches Angebot vom Programmteam gibt.



Am Nachmittag kann man sich für verschiedene inhaltliche Workshops anmelden und im Anschluss stehen verschiedene Stationen mit Kreativ- & Spaßprogramm am Plan.



MONTAG

Am Montag Vormittag gibt es für die Kinder ein großes Spielefest, auch damit die Gruppen währenddessen schon die Möglichkeit haben, die Zelte abzubauen und zusammenzupacken! & dann ist das Pfingstlager leider auch schon vorbei!



Informationen, wie du dich für das Programm anmelden kannst, findest du im nächsten Infopack!



VERPFLEGUNG



FRÜHSTÜCK, MITTAGESSEN & ABENDESSEN



Ein gutes Essen darf am Camp natürlich nicht fehlen! Zum Mittag- und Abendessen werden wir von den Gästehäuser Burgenland bekocht, die das Essen dann direkt ins Camp liefern. Dort wird Essen und Geschirr auf die einzelnen Dörfer aufgeteilt - alle Dörfer müssen sich das Essen selber vom zentralen Bereich holen (große Empfehlung: Wager!) Gegessen wird in den Dörfern.

Geschirr und Abwaschmaterialien (Spülmittel, Schwämme, etc.) muss allerdings jede Gruppe selbst mitnehmen. Es wird eine Waschstraße geben, wo man das Geschirr wieder abwaschen kann. Genau wie beim Sommerlager, wird es auch wieder eine kleine Jause am Nachmittag geben. Dafür kooperieren wir mit regionalen Bauern und Unternehmen für frisches und gesundes Essen.

Ströck An beiden Tagen bekommen wir fürs Frühstück frisches Gebäck vom Ströck. Das Frühstück wird einfach gehalten sein. (Aufstrich, Wurst, Käse, Gemüse..) Falls ihr Eier o.ä. haben wollt, müsst ihr das selbst mitnehmen.

AUFBAUTRUPP

*viele Hände,
schnelles Ende!*

Der zentrale Aufbautrupp startet ab Mittwoch, 20. Mai. Dafür bitten wir euch um eure Unterstützung.

Für Gruppen, die bereits im Vorfeld aufbauen möchten, ist es ab Donnerstag, 21. Mai, möglich. Solltet ihr also vor Start des PfiLas aufbauen wollen, bitten wir euch, euren Aufbautrupp **bis 13. Mai** über die Website anzumelden.

Sowohl beim zentralen Aufbautrupp als auch beim gruppeneigenen Aufbautrupp bieten wir Frühstück, Mittagessen und Abendessen an. Das können wir allerdings nur bei Anmeldung über die Webseite garantieren.

www.rotenfalken.at/wien/landespflingstlager/anmeldung/aufbautrupp



*jetzt bis 13. Mai für
den Aufbautrupp
anmelden!*

KIKO & HEKO

Bei einem Lager der Roten Falken darf natürlich auch der KIKO und HEKO nicht fehlen! KIKO steht für Kinderkonsum und ist ein kleiner Kiosk, bei dem Kinder, Jugendliche und Erwachsene Snacks und Getränke kostengünstig kaufen können! HEKO bedeutet Helfer*innenkonsum und ist, wie der Name bereits verrät, für Helfer*innen. Dieser öffnet ab 22 Uhr und ist ausschließlich für Erwachsene ab 16 Jahren. Dort gibt es neben alkoholfreien Getränken & Bier und Wein auch Toast und Würstel.



CAMPREGELN



GRUNDREGELN

Damit alle Teilnehmer*innen auf dem Landespfingstlager eine gute Zeit haben, gibt es ein paar Regeln, die für alle gelten.

NACHTRUHE & START DER MONDMÄUSE:

Ab 22 Uhr gilt campweit die Nachruhe. Das heißt, ab dieser Uhrzeit nur mehr so laut zu sein, dass Kinder und andere Teilnehmer*innen schlafen können.

HEKO ZEITEN:

Der HEKO hat ab 22 Uhr geöffnet. Um die Lärmbelästigung so gering wie möglich zu halten, bitten wir euch, nur zum Rauchen das HEKO-Zelt zu verlassen. Ab Mitternacht dürfen außerhalb des Zelts keine Getränke konsumiert werden und ab 3 Uhr ist Sperrstunde.

MÜLLTRENNUNG & PFANDSAMMELN:

Wir bitten alle Teilnehmer*innen auf die Mülltrennung zu achten. Es gilt die burgenländische Mülltrennung! Sowohl beim KIKO als auch beim HEKO verlangen wir 0,5€ Pfand für alle Getränke. Dadurch werden Glasflaschen häufiger zurückgebracht. Außerdem wird es beim Kiko eine allgemeine Pfandstelle geben, wo man Plastikflaschen mit Pfand spenden kann.

Schlafensgehzeiten:

bis 12 Jahre um 22 Uhr

12-15 Jahre bis Mitternacht

ab 16 Jahren bis um 3 Uhr



WEITERE WICHTIGE DOKUMENTE

- Badeordnung der Gemeinde Steinbrunn
- Kinderschutzkonzept der Kinderfreunde Wien (Ehrenamt)
- Verhaltenskonsens der Roten Falken Österreich
- Jugendschutzgesetz Burgenland

Alle Dokumente findest du auf der Webseite unter www.rotetfalken.at/wien/landespfingstlager
Wir möchten außerdem nochmal auf die vertraglichen Bestimmungen lt. Gruppenanmeldung hinweisen!

Bei Wünschen, Beschwerden oder weitere Informationen kannst du dich jederzeit an die Campleitung wenden.

MONDMÄUSE



WAS IST DAS?

Die Mondmäuse (auch bekannt unter dem Namen Nightwatch) sind Teams bestehend aus ca. 4 Personen, die in der Nacht durch das Camp gehen um zu Kontrollieren, dass z.B. keine Camp-externen Personen auf dem Gelände sind oder ob alle Lagerfeuer gelöscht wurden.

Sie fusionieren in der Nacht mit der Seewache, die darauf achtet, dass keine Teilnehmer*innen des Landespfingstlagers unbeaufsichtigt in der Nähe des Sees sind.

Alle Personen, die eine Mondmäuse-Schicht übernehmen, bekommen vor Ort eine Einweisung durch die Sicherheitsbeauftragte. Diese Personen müssen über 18 Jahre alt und nüchtern sein.



ZEITEN

SCHICHT 1:
22 - 00 UHR

SCHICHT 2:
00 - 02 UHR

SCHICHT 3:
02 - 04 UHR

SCHICHT 4:
04 - 06 UHR



AUFRUF

Fragt in eurem Kinderfreunde Bezirk bzw. eurer Ortsgruppe nach, ob es motivierte Eltern oder Vorstandsmitglieder gibt, die gerne eine Schicht übernehmen möchten. Es wird wahrscheinlich trotzdem notwendig sein, dass wir (besonders für die erste(n) Schichten) eventuell auf Gruppen zurückgreifen müssen.

KINDERSCHUTZ



STRAFREGISTERAUSZUG & SELBSTVERPFLICHTUNGSERKLÄRUNG

Von jeder Gruppenleitung wird eine Strafregisterbescheinigung Kinder- und Jugendfürsorge benötigt. Außerdem muss jede*r Teilnehmer*in über 18 Jahren eine Selbstverpflichtungserklärung unterschreiben. Diese kann bereits im Vorhinein an lapfila@wien.kinderfreunde.at gesendet oder vor Ort abgegeben werden. Ohne unterschriebene Selbstverpflichtungserklärung ist keine Teilnahme am Landespfingstlager möglich.

TRUST-TEAM & KINDERSCHUTZ GO-IN

Am Landespfingstlager wird es wieder ein Trust-Team geben, an das man sich bei Problemen wenden kann. Mehr Informationen zum Trust-Team gibt es im nächsten Infopack.

Ähnlich wie beim Bundespfingstlager 2025 in Traiskirchen wird es wieder ein Kinderschutz Go-in geben. Dieses Go-in richtet sich nicht nur an alle neuen Betreuer*innen sondern auch an alle anderen Helfer*innen. Für mind. eine Betreuungsperson pro Gruppe ist das Go-in verpflichtend. Neben allgemeinen Kinderschutzthemen wird es auch um Themen gehen, die speziell bei diesem Landespfingstlager sind.

Der Termin wird am 29. April um 18 Uhr online stattfinden. Der Link wird noch ausgesendet!

DATENSCHUTZ

*betrifft alle
Wiener Gruppen*

GESUNDHEITSBÖGEN

Aufgrund von aktuellen Datenschutzvorgaben sind wir dazu verpflichtet, die Gesundheitsbögen nach Ende des Camps einzusammeln und für evt. gesundheitliche Komplikationen für ein Jahr aufzubehalten. Im Anschluss daran werden sie vernichtet.

Für das Sommerlager ist es möglich den gleichen Gesundheitsbogen wie am Landespfingstlager zu verwenden. In diesem Fall bekommt die Gruppe vor dem Sommerlager den Gesundheitsbogen der Teilnehmer*innen wieder.

Mehr Informationen zum Datenschutz findest du unter www.kinderfreunde.at/datenschutz

Dürfen wir vorstellen?

UNSERE TEAMLEITUNGEN



Damit wir auf ein Landespfingstlager fahren können, muss nicht nur während des Camps vieles organisiert werden, sondern auch im Vorhinein einiges Organisatorische passieren, um ein tolles Lager gewährleisten zu können. Deshalb sind auf diesem Landespfingstlager die größten Bereiche in verschiedene Teams aufgeteilt. Solltest du im Vorfeld schon Fragen übers Camp haben, melde dich einfach bei einer der Campleitungen. Hast du dann vor Ort eine Frage bezüglich einem bestimmten Thema, kannst du dich einfach an die jeweilige Teamleitung wenden.

CAMPLEITUNG AM LANDESPFINGSTLAGER 2026



Hannah Müllner



Laurin Pfundner



Anna-Sophie Prünner



Florian Gruber

TEAMLEITUNGEN AM LANDESPFINGSTLAGER 2026



Hannah Müllner

TEAM
INFRA



Yanick Immler

TEAM
PROGRAMM



Anna-Sophie Prünner

TEAM
VERPFLEGUNG



Betty Rehner

TEAM KIKO
& HEKO



Florian Gruber

MEDIEN
TEAM



Laurin Pfundner

TRUST
TEAM



CAMPSONG



G e a **D**
Wenn wir zusammen gehen, geht mit uns ein schöner Tag,
G e a **D**
durch all die dunklen Kü - chen, und wo grau ein Werkshof lag,
G e a **D**
beginnt plötz - lich die Sonne uns're ar - me Welt zu ko - sen
G e **C** **D** **G**
und je - der hört uns sin - gen: Brot und Ro - sen!

G e a **D**
Wenn wir zusammen gehen, kämpfen wir auch für den Mann,
G e a **D**
weil unbemuttert kein Mensch auf die Erde kommen kann.
G e a **D**
Und wenn ein Leben mehr ist als nur Arbeit, Schweiß und Bauch,
G e **C** **D** **G**
wollen wir mehr: gebt uns das Brot, doch gebt uns die Rosen auch!

G e a **D**
Wenn wir zusammen gehen, gehen unsre Toten mit.
G e a **D**
Ihr unerhörter Schrei nach Brot schreit auch durch unser Lied
G e a **D**
Sie hatten für die Schönheit, Liebe, Kunst, erschöpft nie Ruh.
G e **C** **D** **G**
Drum kämpfen wir um's Brot und wollen die Rosen dazu!

G e a **D**
Wenn wir zusammen gehen, kommt mit uns ein bessrer Tag.
G e a **D**
Die Frauen, die sich wehren, wehren aller Menschen Plag.
G e a **D**
Zu Ende sei: dass kleine Leute schufteten für die Großen.
G e **C** **D** **G**
Her mit dem ganzen Leben: Brot und Rosen! Brot und Rosen!

